



浙江农林大学  
ZHEJIANG A&F UNIVERSITY



继续教育学院

# 培训教育项目简介

地址：杭州市临安区衣锦街252号

单位：浙江农林大学继续教育学院(东大楼207)

联系人及电话：

院长办公室：0571-63920326

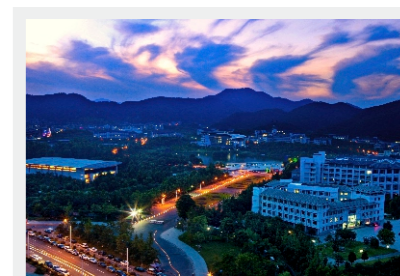
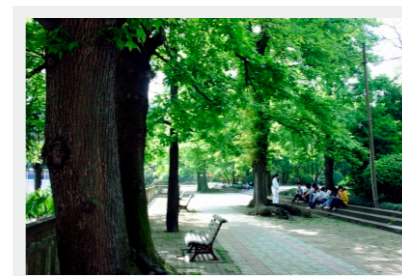
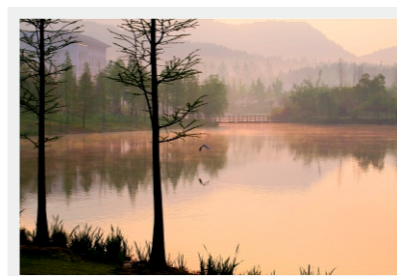
副院长办公室：0571-63740056

培训中心办公室：0571-63740267 0571-63742207

传真：0571-63732736

# 目 录

学校学院概况.....	01
教育培训平台.....	03
品牌培训项目.....	05
部分经典案例.....	07
特色培训项目.....	08
优质教学基地.....	09
培训后勤保障.....	12
便捷交通路线.....	16



# 学校概况

浙江农林大学位于杭州市临安区、杭州城西科创大走廊的西端，是浙江省重点建设高校、浙江省人民政府与国家林业和草原局共建高校。学校创建于1958年，时称天目林学院，1966年改名为浙江林学院，2010年更名为浙江农林大学。经过60年的建设，学校已发展成为以农林、生物、环境学科为特色，涵盖八大学科门类的多科性大学，建立了学士、硕士、博士完整的人才培养和学位授权体系。

学校现有东湖、衣锦、诸暨3个校区，占地面积3200余亩，校舍建筑面积90万平方米，仪器设备总值4.73亿元。设有16个学院（部）和1个独立学院，64个本科专业，其中国家级特色专业4个，国家专业综合改革试点项目1个，国家新工科项目1个，国家卓越农林教育人才培养计划专业7个，省级重点专业12个，省级优势专业7个，省级特色（含新兴特色）专业9个；现有浙江省一流学科（A类）3个，浙江省一流学科（B类）9个，浙江省重点建设高校优势特色学科1个；国家林业和草原局重点学科与重点培育学科5个；拥有林学一级学科博士后科研流动站；一级学科博士学位授权点5个，服务国家特殊需求博士人才培养项目1项；一级学科硕士学位授权点16个、二级学科硕士学位授权点1个，专业学位硕士授权类别8个。拥有国家重点实验室、国家工程技术研究中心、国家地方联合工程实验室、国家文化传播基地、国家“111计划”引智基地等国家级平台5个，省部级创新平台32个。

学校面向31个省（市、自治区）招生，现有各类在校生30800余人，其中全日制本科生21570余人（含暨阳学院），研究生2530余人，留学生1050余人，农民大学生、继续教育学生5670余人。学校现有教职工2230余人，其中专任教师1300人，高级职称700余人。拥有中国工程院院士1人、共享院士5人、浙江省特级专家2人、国家教学名师1人、“长江学者”特聘教授2人、国家“杰出青年科学基金”获得者2人、国家“万人计划”领军人才1人、“新世纪百千万人才工程”国家级人选5人，“长江学者”青年学者1人、中宣部“四个一批”人才1人、科技部创新领军人才1人、中科院“百人计划”2人、全国林业教学名师1人、全国林业和草原教学名师1人，国家级教学团队1个、教育部创新团队1个、农业部农业科研杰出人才及其创新团队1个，省杰出教师1人、省“万人计划”6人、省有突出贡献中青年专家4人、省高等学校“钱江学者”特聘教授5人、省教学名师4人、省“151人才工程”重点资助和第一层次18人、省高校中青年学科带头人

48人，省级创新团队15个、省级教学团队4个。全国模范教师、全国优秀教师、全国师德先进个人等23人，享受国务院特殊津贴14人。

长期以来，学校始终秉持“求真、敬业”的校训，弘扬“坚韧不拔、不断超越”的精神，践行“绿水青山就是金山银山”理念，着力培养学生的生态文明意识、创新精神和创业能力，为社会输送了一大批具有“肯干、实干、能干”品质的高素质人才。近年来，学校获得国家级教学成果二等奖2项，省级优秀教学成果一等奖7项。拥有国家级课程6门，省级精品课程23门，建有浙江省人才培养模式创新实验区及6个省级实验教学示范中心。近五年，本科生在全国性各类学科竞赛中获得国家级和省部级奖1800余项。学校积极推进创新创业教育，涌现出“全国就业创业先进个人”、“中国大学生自强之星”等一批优秀学生典型。

学校获国家技术发明二等奖1项、国家科技进步二等奖6项，国家科技进步三等奖1项，浙江省科学技术一等奖10项，省哲学社会科学优秀成果奖一等奖2项。先后与浙江、福建、江西、江苏、安徽、贵州、四川等省的50多个县市区开展多种形式的科技推广与社会服务，学校连续3次被评为浙江省结对帮扶工作先进单位，连续12次被评为浙江省科技特派员先进派出单位，2009年被评为全国科技特派员工作先进集体，2013年获批国家级科技特派员创业培训基地，2014年被国务院扶贫办评为“全国社会扶贫先进集体”，干果科技特派员团队被中宣部列为“最美科技人员”。

学校坚持开放办学，积极开展国际交流与合作，先后与英国、美国、加拿大、芬兰、日本、澳大利亚等23个国家（地区）的80余所大学和科研机构签署了合作协议，开展学术交流、联合办学、科学研究等活动，与塞尔维亚诺维萨德大学共建孔子学院，与加拿大大不列颠哥伦比亚大学、芬兰赫尔辛基大学等联合培养人才，国际影响力逐步提高。

学校重视生态文化建设，“两园（校园、植物园）合一”的现代化生态校园被誉为“浙江省高校校园建设的一张亮丽名片”、“一个读书做学问的好地方”，被教育部、国家林业和草原局等单位授予“国家生态文明教育基地”。

进入新时代，学校将汇聚全校师生的智慧和力量，高举习近平新时代中国特色社会主义思想伟大旗帜，贯彻落实党的十九大和省第十四次党代会精神，坚持立德树人根本任务，坚持内涵发展、特色发展，全面实施学校中长期发展规划纲要，朝着到2020年初步建成国内知名的生态性创业型大学目标阔步前进！

（数据截止2019年10月）

# 学院概况

浙江农林大学继续教育学院始于1987年，经过三十多年发展，学院已形成成人高等学历教育、全日制助学（自考全日制助学、“技能+学历”办学项目）、非学历教育培训（职业技能培训鉴定和短期培训教育）和高级职业农民培训（浙江农民大学）、国际教育等多层次、多形式、较完整的继续教育体系。

## 成人高等学历教育

主要依托学校办学，在省内设有函授教学点30多个，现有在籍学生8900余人，累计培养毕业生2万余人。设有高起专、高起本、专升本办学层次，高起专设有国际经济与贸易等18个专业，高起本设园林等20个专业，专升本设机械设计制造及其自动化等40个专业。学院积极推进网络学习平台建设，实现网络与面授相结合的授课方式，55门课程建成投入使用。

## 全日制助学

2007年，经省高等教育自学考试委员会审批取得自考助学办学资质，同年开展自考助学工作。园林专业为主考专业，开设园林、财务会计、物流管理、工商管理、环境艺术设计等16个自考助学专业，2010-2017年连续8年通过省教育考试院的综合评估，现有在校自考全日制助学学生335人。

2011年，在校本部举办“技能+学历”项目，共开设园林、电子商务、财务会计、环境艺术设计等13个专业，现有在校技能学生1371人。

## 非学历教育

学院积极组织开展面向社会、基层、“三农”的各级各类培训，搭建了一批培训平台，学院先后举办了共青团浙江省委优秀农村青年创业培训、浙江省扶贫干部培训、浙江省基层农技人员知识更新培训等，形成了以“农林”为特色的培训品牌和体系。近年来，学院积极拓展国家级和省外的短期培训项目，举办了“全国连片特困地区基层组织负责人和致富带头人培训班”、“青海省西宁市林业系统干部专业知识系列培训班”、“四川长江造林局现代管理专题培训班”、“新疆特色林果精深加工与市场开拓高级研修班”和“宁夏银川市农民合作社专题培训班”等。

学院将秉承“坚韧不拔，不断超越”的学校精神，依托学校丰富的资源和特色优势，整合省内外优质的教育资源，努力建设与我校办学定位相适应的、具有较大社会影响力的、特色鲜明的生态性创业型学院，为服务乡村振兴战略做出应有的贡献。

# 教育培训平台

据统计，学院积极开展面向社会、面向基层、面向“三农”的各级各类培训，搭建了一批培训平台。近六年来，我院开展各类非学历教育培训298期19189人次，开展鉴定培训共2万多人次，学校累计为省内外农、林、水等行业系统各类人员培训5万多人次。

## 浙江农民大学——农民培训高端平台

2013年12月17日成立，浙江农民大学在我校挂牌成立，由浙江省委副书记担任校长，分管农业副省长担任第一副校长，标志着我国首个依托高校和科研院所力量的省级农民教育的高端培训平台成立。5年时间，“农民大学”共组织省级农民培训2.4万余人；其中，在浙江农林大学主校区举办农村青年致富带头人、竹产业带头人、水产电子商务、省森林消防骨干队伍指挥员等高级农民培训共77期6803人次。



秦仁昌分类系统排列、裸子植物区按郑万钧分类系统排列、被子植物区按克朗奎斯特分类系统排列进行植物收集与配置。

## 国家生态文明教育基地

2010年10月，国家林业局（现为国家林业和草原局）、教育部、共青团中央、中国生态文化协会授予浙江农林大学“国家生态文明教育基地”称号。春赏樱花、夏赏紫薇、秋赏银杏、冬赏红梅已经成为该基地的品牌，一年四季都可以在该基地欣赏到不同的美景。

浙江农林大学作为国家生态文明教育基地，生态环境优美，东湖校区按照“崇尚自然，优化环境；因地制宜，特色鲜明；以人为本，天人合一”的理念规划设计，现有各种植物近3200余种，包括蕨类植物、裸子植物和被子植物三大类。其中蕨类植物区按

## 国家级科技特派员创业培训基地

2014年，国家科技部批准我校为国家林业局杭州（临安）国家科技特派员创业培训基地。

## 浙江省扶贫干部培训基地

2011年浙江省农办（扶贫办）授予我校继续教育学院为浙江省扶贫干部培训基地，为我省扶贫系统开展重点欠发达县干部专题培训1000多人次。



## 浙江省乡村振兴研究院

浙江农林大学浙江省乡村振兴研究院是浙江省哲学社会科学规划领导小组2018年9月认定的浙江省首批新型智库之一。研究院以服务“浙江省全面实施乡村振兴战略”为使命，通过学术理论研究、咨政服务、人才培养、经验传播以及机制创新等五位一体的建设，把研究院打造成为浙江乃至全国集乡村振兴“智囊团”“思想库”“训练营”“讲习所”“好典范”于一体的国内一流的乡村振兴战略研究大高地，成为省委省政府乡村振兴战略实施推进的重要智囊和推动全国乡村振兴的研究有重要影响力的大智库。近5年来获得省部级以上领导批示近40篇，形成了国内外有重要影响的决策咨询报告。

## 村官学院

在省委组织部的指导下，浙江农林大学于2014年4月12日牵头成立国内高校首个村官学院。5年来村官学院建立了省村干部培训基地，设立了省“新农人”创新实验班，与遂昌等地共建乡村振兴学院，培养立志服务农村的在校师生约1000人次，培训乡村基层干部4000多人次，输送了一批优秀的农村基层管理人才。村官学院首创的“一体两翼三融合”培养模式获省教改成果二等奖，组织的“实践育人”活动成果连续4年获得省级表彰，连续3年获得团中央嘉奖。村官学院办学成效被中央电视台、新华社、《人民日报》等近百家媒体广为报道。

## 浙江省现代农业技术培训基地

浙江省农业厅  
二〇一三年五月

## 浙江省级现代农业技术培训基地

2013年5月经浙江省农业厅审批成立浙江农林大学省级现代农业技术培训基地，基地成立以来，已为我省基层农技人员培训58期，3871人次。

## 浙江农林大学农林干部管理学院——农林系统干部培训基地

2000年，原浙江省林业干部管理学校并入我校，改名农林干部管理学院，和继续教育学院合署，常年为我省林业系统人才培养提供服务，承担我省林业系统干部培训。

## 浙江省专业技术继续教育基地

2014年经浙江省人力资源和社会保障厅批准浙江农林大学继续教育学院成为“第一批浙江省专业技术人员继续教育基地”。

## 浙江省中小学教师培训基地

2019年6月，成功获得了面向全省的中小学教师培训资质，学院将结合我校专业特色，着重以生态学、园林学、园艺学、茶学、中药学专业为重点，根据地浙江省中小心教师培训相关文件要求，积极打造兼具特色的中等职业教育、中小学结合实践类教育培训。目前已开展5期培训班，累计146人次。

# 品牌培训项目——乡村振兴主题

浙江农林大学汇聚国内外知名“三农”领域的咨政型专家和优秀学者，首席专家由国内知名“三农”专家领衔……

## 1 “乡村产业培育融合”方向专题

供给侧改革与乡村产业融合	产业规划与特色产业培育
休闲农业、民宿经济和乡村旅游	乡村众创与产业融合发展
森林康养与林区精准扶贫	农产品营销团队建设与发展
农产品质量安全与体系建设	基于大数据的农村电商
生态农业集群融创发展	农村特色种养殖与经营管理

## 2 “乡村文化挖掘传承”方向专题

新时代乡村文化振兴与实践	浙商精神植入乡村
乡村特色春晚组织策划	非遗保护与乡村文化振兴
乡土文化与旅游融合	民俗活动与微视频制作
互联网+乡村文化服务体系	乡村文化品牌建设
地方文化传承与发展	基层文艺团队的组建与管理

## 3 “乡村人才培育提升”方向专题

“乡村振兴”管理者能力构建	乡村经营领军人才的培育与发展
农技人员专项技能提升	乡村振兴中的人力资本开发
大学生村官能力建设与提升	乡村精准扶贫骨干研修
三产融合发展人才培育与能力提升	农产品经纪人素养与实践
农民素养与现代生活	农村电商人才新思维

## 4 “乡村生态整治发展”方向专题

践行“两山”理论 推进生态文明	农业生态服务功能与生态文明建设
村镇科学规划新理念与实践	农村人居环境综合整治
乡村振兴与土地综合整治	“五水共治”与生态河道建设
田园综合体与特色小镇打造	生态农业与乡村休闲旅游发展
全域旅游语境下的美丽乡村建设	历史传统村落保护

## 5 “乡村组织建设治理”方向专题

乡村党组织建设与党建创新	社会管理科学化和基层政权治理
乡风建设与基层治理	“三治融合”与基层组织建设
时代乡贤与乡村基层治理实践	文化礼堂与乡村社区治理
乡村干部依法行政与法律风险防范	党风廉政建设形势任务分析
村民自治议事决策标准化	乡村干部身心健康与压力管理

(可量身定制培训课程方案)



# 部分经典案例

金华市乡村振兴战略专题研讨班			
时间	内容	主讲人/主持人	
11月26日 (星期一)	上午	学员报到	
	下午	开班仪式 (14:00-14:30) (1) 浙江农林大学领导致欢迎词 (2) 金华市领导讲话 (3) 学员合影	相关领导
11月27日 (星期二)	上午	乡村振兴中的创意农业智慧 (8:30-11:30)	浙江农林大学 教授
	下午	浙江省农村改革及低收入农户增收扶贫攻坚 (14:00-17:00)	浙江省农业厅 副厅长
11月28日 (星期三)	上午	乡村振兴政策解读 (一) (8:30-11:30)	国家农业农村部 主任
	下午	实施乡村振兴战略与路径 (14:00-17:00)	浙江农林大学 教授
11月29日 (星期四)	上午	现场教学: 参观临安美丽乡村	
	下午	临安创建美丽乡村示范县的	
11月30日 (星期五)	上午	农村特色文化传承与挖掘 (8:30-11:30)	
	下午	结业仪式 (学员发言、颁证)	

2018年浙江省美丽乡村建设培训班 日程安排			
时间	内容	主讲人/主持人	
12月3日 (星期一)	上午	学员报到	
	下午	开班仪式 (14:00-14:30) (1) 继续教育学院领导致欢迎辞 (2) 领导讲话 (3) 学员合影	相关领导
12月4日 (星期二)	上午	美丽乡村建设规划与启示 (14:30-17:00)	浙江农林大学 教授
	下午	农村三次产业发展 (8:30-11:30)	浙江农林大学 教授
12月5日 (星期三)	上午	现场教学: 桐庐富春江美丽乡村 (8:30-11:30)	相关工作人员
	下午	现场教学: 桐庐深澳村、环溪村美丽乡村 (14:00-17:00)	相关工作人员
12月6日 (星期四)	上午	传统文化与乡村振兴 (8:30-11:30)	浙江农林大学 教授
	下午	学员返程	

2016年返乡大学生创业培训班 (第二期) 日程安排			
时间	内容	主讲人	
6月13日 (星期一)	上午	到浙江农林大学报到	
	下午	开班仪式: (14:00-14:20) (1) 继续教育学院领导致欢迎辞 (2) 相关领导讲话 (3) 学员合影	相关领导
6月14日 (星期二)	上午	淘宝C店开店流程与注意事项 (14:30-17:00)	浙江农林大学 教授
	下午	农产品电子商务品牌建设与运营 (14:00-17:00)	浙江农林大学 教授
6月15日 (星期三)	上午	农家民宿的管理与服务 (8:30-11:30)	浙江农林大学 教授
	下午	农家民宿规划设计 (14:00-17:00)	浙江农林大学 教授
6月16日 (星期四)	上午	临安市太湖源白沙村农家乐现场教学 (8:30-11:30)	相关负责人
	下午	中国淘宝第一村“白牛村”和临安“米亚罗” (14:00-17:00)	浙江农林大学 教授
学员返程			

2018年浙江省基层农技人员知识更新培训班 日程安排			
时间	内容	主讲人/主持人	
10月15日 (星期一)	上午	学员报到	
	下午	开班仪式 (14:00-14:30) (1) 继续教育学院领导致欢迎辞 (2) 学员代表发言 (3) 学员合影	省农业厅 相关领导
10月16日 (星期二)	上午	乡村振兴政策解读 (14:30-17:00)	浙江省农业厅 厅长
	下午	现代职业农民的健康管理 (8:30-11:30)	浙江农林大学 教授
10月17日 (星期三)	上午	五水共治与生态绿色发展 (14:00-17:00)	浙江农林大学 教授
	下午	农产品质量安全与控制 (8:30-11:30)	浙江农林大学 教授
10月18日 (星期四)	上午	无人机应用与管理 (14:00-17:00)	浙江农林大学 教授
	晚上	学员分组讨论与交流 (18:00-19:00) 专业知识测试 (19:30-20:00)	系主任
10月19日 (星期五)	一天	浙江省现代农业示范园区现场教学	相关人员
10月19日 (星期五)	上午	休闲观光农业与创意农业 (8:30-11:30)	浙江农林大学 教授
	下午	学员返程	

2017年临安区干部综合能力提升培训班 (第一期) 日程安排			
时间	内容	主讲人/主持人	
上午 学员报到 (8:30 - 9:00)			
6月20日 (星期一)	上午	开班仪式 (9:00 - 9:30) (1) 继续教育学院领导致欢迎辞 (2) 临安区国税局领导讲话 (3) 学员合影	相关领导
	下午	党风廉政建设 (9:30 - 11:30)	临安区纪检委 主任
6月21日 (星期二)	上午	风险行政的兴起与依法行政的新课题 (13:30 - 16:30)	浙江农林大学 教授
	下午	公共心理健康与压力管理艺术 (9:30-11:30)	浙江农林大学 教授
学员返程			

互联网+现代农业知识更新培训班 日程安排			
时间	内容	主讲人/主持人	
6月20日 (星期一)	上午	开班仪式 (14:30-15:00) (1) 继续教育学院领导致欢迎辞 (2) 学员代表发言 (3) 学员合影	相关领导
	下午	农业信息化现状与下一步发展重点 (15:00-17:30)	浙江省农业信息中心 主任
6月21日 (星期二)	上午	无人机植保技术 (8:30-10:00)	临安农业机械化总站 站长
	下午	互联网+现代农业 (10:00-11:30)	浙江省农业信息中心 主任
6月22日 (星期三)	上午	数字农业与物联网 (14:30-17:30)	浙江农林大学 教授
	下午	互联网+下的农业信息化 (8:30-11:30)	浙江农林大学 教授
6月23日 (星期四)	上午	农产品电子商务品牌建设与运营 (14:30-17:30)	浙江农林大学 教授
	下午	休闲观光农业规划与开发 (8:30-10:00)	浙江农林大学 教授
6月24日 (星期五)	上午	廉政警示教育 (10:10-11:30)	浙江省农业厅 主任
	下午	中国淘宝第一村“白牛村”现场教学 (14:00-17:30)	浙江农林大学 教授
6月24日 (星期五)	上午	学员分组讨论与交流 (18:30-19:30) 专业知识测试 (19:30-20:30)	相关人员
	下午	智慧农业技术与装备 (8:30-10:30)	浙江农林大学 教授
学员返程			

# 特色培训项目

## 1 新型职业农民培训

公益林管护人员能力提升	林业容器育苗新技术
森林消防队伍骨干人员能力提升	农村青年致富带头人能力提升
水产品质量安全管理与检测	农家乐经营管理能力提升
互联网+乡村产业	农产品电子商务初中高级研修系列
返乡大学生创新创业系列	美丽乡村建设

## 2 农技人员知识更新

畜牧兽医先进适用技术	蔬菜种植新技术
特色水果种植技术	植保新技术
农业信息化	农业绿色发展
农产品质量安全	农业/经济管理人员知识更新
非农专业农技人员业务技能提升	乡村振兴中的创意农业智慧

## 3 各级管理干部培训

国家税务总局干部综合能力提升	渔农村“三资”管理人员业务培训
农业系统办公室主任综合能力提升	温州市农民培训师研修
富阳区农业局中高级职称人才研修	国家林业局森林制度试点研修
国有资产投资经营公司员工知识更新	临安区食品安全管理责任人培训
网络信息维护及安全保密知识培训	沪杭甬高速公路收费员培训

(可量身定制培训课程方案)

# 优质教学基地

学院现拥有优质的现场教学基地100余家，其中有农产品电子商务示范区、省农业示范基地、浙江省特色小镇、特色产业示范区，美丽乡村、农家乐示范村，现代综合农业园区、省特色水果蔬菜示范基地、省畜牧企业示范基地等等。

1 生态治理与修复的标本：杭州西溪湿地

2 “三治融合”推进基层治理的典范：桐乡市高桥镇越丰村

3 “绿水青山就是金山银山”的理念发源地：安吉县余村

## 安吉县余村



## 安吉县鲁家村



4 国家级田园综合体的试点村：安吉县鲁家村

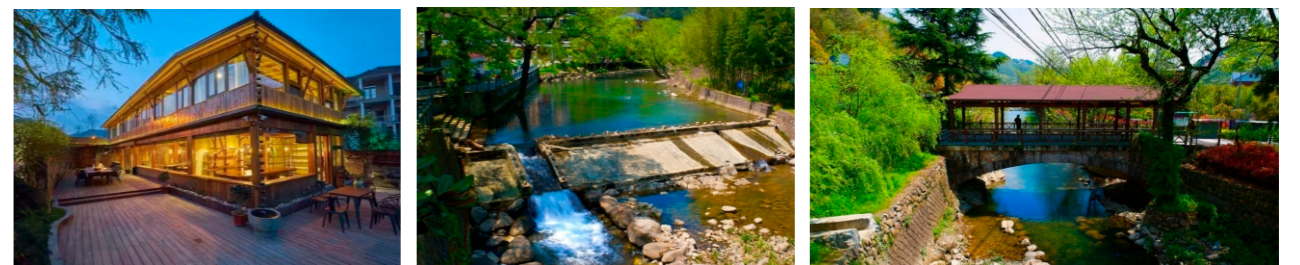
5 “一片叶子富了一方百姓”的产业特色村：安吉县溪龙乡黄杜村

6 浙江省农业电商企业的加速器：杭州安厨电子商务园区

7 浙江省农村集体产权制度改革的示范点：临安区天目山镇月亮桥村

8 浙江省文化礼堂发源地：临安区板桥镇上田村

## 天目山镇月亮桥村



## 板桥镇上田村



9 中国农村“淘宝第一村”：临安区昌化镇白牛村

10 美丽庭院与一村万树美美与共的浙江样板：临安区太湖源镇白沙村

11 杭州市特色小镇示范点：临安区昌化河桥古镇

12 华东最美古村落：临安区太湖源镇指南村

未完待续.....

### 太湖源镇白沙村



### 太湖源镇指南村

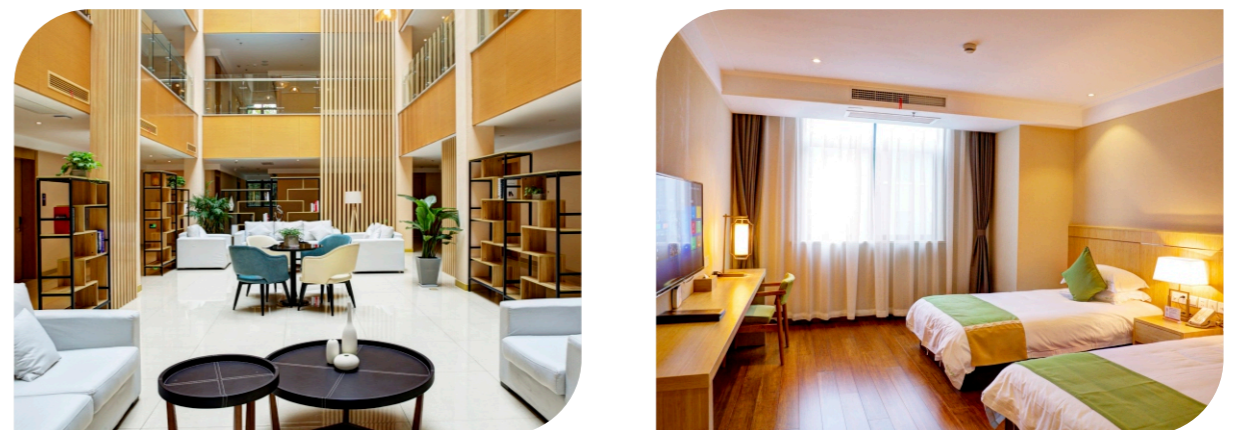


## 培训后勤保障

1 东湖校区招待所。拥有规格不同的标准间、商务间、套房50余间。



2 衣锦校区学术交流中心。于2017年启用，拥有各类房源80余间。







配有影剧院、报告厅、多功能厅及各类中小型会议室9个（公共使用），配备投影仪、音响、同声翻译器等设备，能满足不同规模、不同形式的会议需要。



影剧院1000座左右，大报告厅500座左右，小报告厅200座左右，小型视听室50-70座左右。



**3** 东湖校区接待餐厅。位于东湖校区西径美食城三楼，拥有可同时容纳300余人就餐的宴会厅和风格各异、格调高雅的包厢13个，由特级厨师掌勺，主推杭帮菜、临安特色菜及家常炒菜等，提供团餐、自助餐等服务。



**4** 壹玖58西餐厅。供应牛排、披萨、咖啡、茗茶及套餐等各类中西特色食品，可满足不同顾客饮食需要。



**5 印象农林主题餐厅。**位于衣锦校区学术交流中心，餐厅设大厅餐位近100个，包厢8个，可容纳100人、50人会场各1个，提供炒菜、套餐、茶饮、早点等中式餐饮。



**6 学生食堂。**有衣锦、联建、东湖、集贤、西径5个标准化学生食堂，为全校3万余名师生员工提供饮食服务。

## 便捷交通路线

1

城市轻轨—地铁杭临线。临安在建城市轻轨至杭州余杭，连接杭州地铁5号线，2019年正式开通，交通出行便捷。



2

杭州火车东站。杭州火车东站乘坐598A路公交车直达临安汽车东站，票价15元。  
598A路公交车线路全程约55公里。首班车：5:40，末班车：20:30

3

杭州萧山飞机场。可乘坐固定班车往返，全程高速，平峰时长大约1.5小时，票价48元。  
临安汽车东站发车时间：07:30、09:00、14:00、16:00。  
萧山机场发车时间：11:10、13:00、17:30、19:10。

